



## **PROGRAMU LedCenterM**

Dziękujemy serdecznie, że zdecydowali się Państwo na zakup naszego produktu !

### **Parametry techniczne:**

- Zasilanie wyświetlacza przez zasilacze: 230 VAC 50 Hz (IN), 5 VDC (OUT).
- Zakres temperatur pracy: -30°C do +70°C.

### **INSTRUKCJA MONTAŻU:**

Wyświetlacz przeznaczony jest do montażu wewnętrznego lub zewnętrznego. Montażu należy dokonywać przy odłączonym zasilaniu. Na zamocowanie urządzenia pozwalają wsporniki standardowo dostarczone z wyświetlaczem. Otwory montażowe można wyznaczyć przykładając wyświetlacz do ściany wraz z przykręconymi wspornikami. Programowanie wyświetlacza odbywa się przy pomocy dostarczonego w zestawie programu komputerowego.

### **OSTRZEŻENIE:**

- Montaż elektryczny może być przeprowadzony wyłącznie przez wykwalifikowanego elektryka.
- Nie używaj zasilacza innego niż dostarczony przez producenta.
- Upewnij się, czy przewód zasilania jest ułożony tak, aby nie stawano na niego, potykano się o niego, ani nie był w żaden inny sposób narażony na uszkodzenie lub naprężenia mechaniczne.
- Nie rozbieraj wyświetlacza. Jeżeli został uszkodzony, skontaktuj się z producentem, naruszenie plomb gwarancyjnych jest równoznaczne z utratą gwarancji.
- W przypadku powstania błędów przy transmisji danych i brakiem możliwości połączenia z urządzeniem, należy odłączyć zasilanie od wyświetlacza i po kilku sekundach z powrotem je podłączyć, a następnie jeszcze raz przesać dane do wyświetlacza.

### **Włączenie i wyłączenie wyświetlacza**

Włączenie/wyłączenie wyświetlacza następuje w chwili włożenia/wyjęcia wtyczki zasilającej do/z gniazdka. Odradza się wyłączania wyświetlacza w przypadku zapisu danych do pamięci, grozi to utratą wprowadzonych informacji.

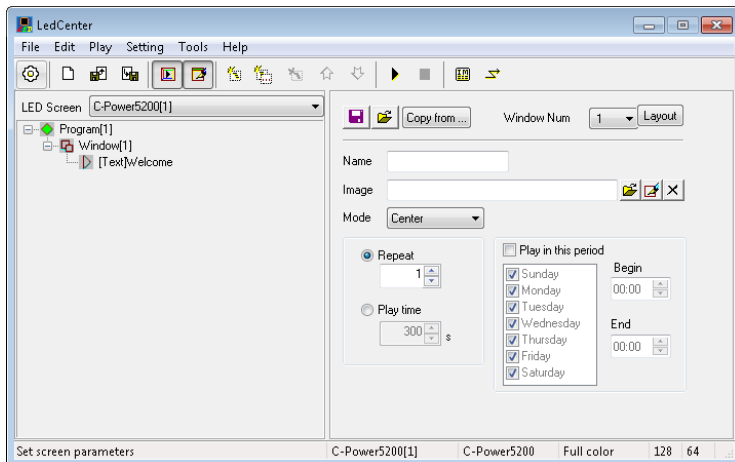
### **Wymagania sprzętowe:**

- system operacyjny: Windows XP/Vista/7/8/10



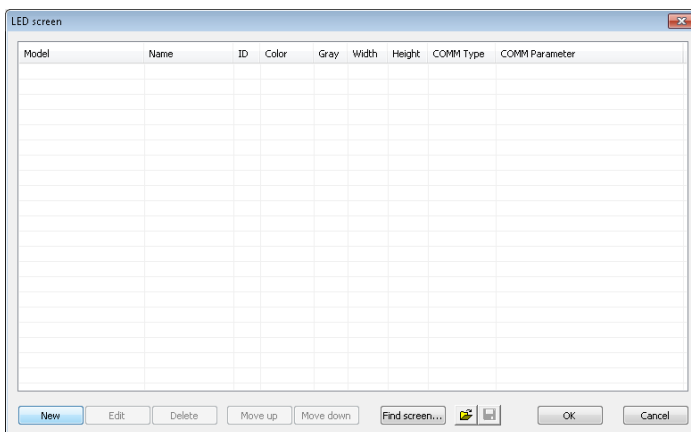
## 2. Tworzenie nowego projektu

Następnym krokiem jest utworzenie nowego projektu. W tym celu klikamy na ikonkę koła zębatego (z lewej strony okna – Rysunek 2).

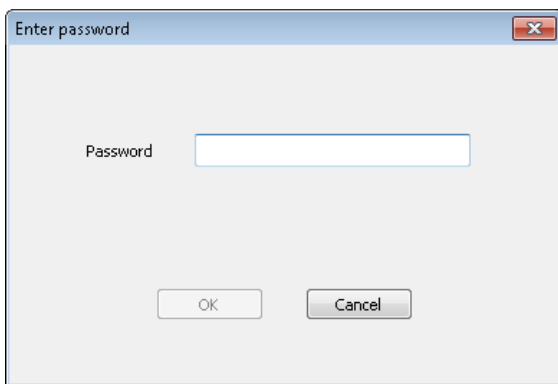


Rysunek 2 Okno główne programu LedCenterM

Aby utworzyć nowy projekt wciskamy przycisk New (Rysunek 3), następnie podajemy hasło 16888 (Rysunek 4).

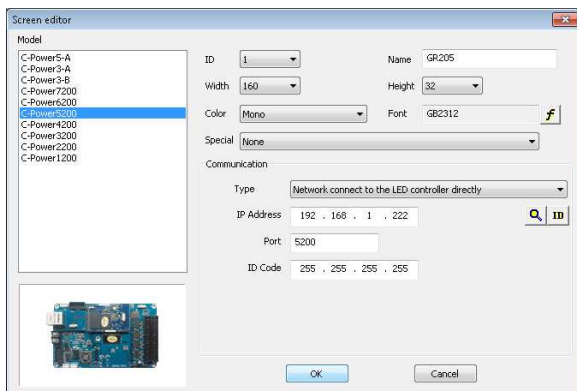


Rysunek 3 Tworzenie nowego projektu



Rysunek 4 Okno z hasłem

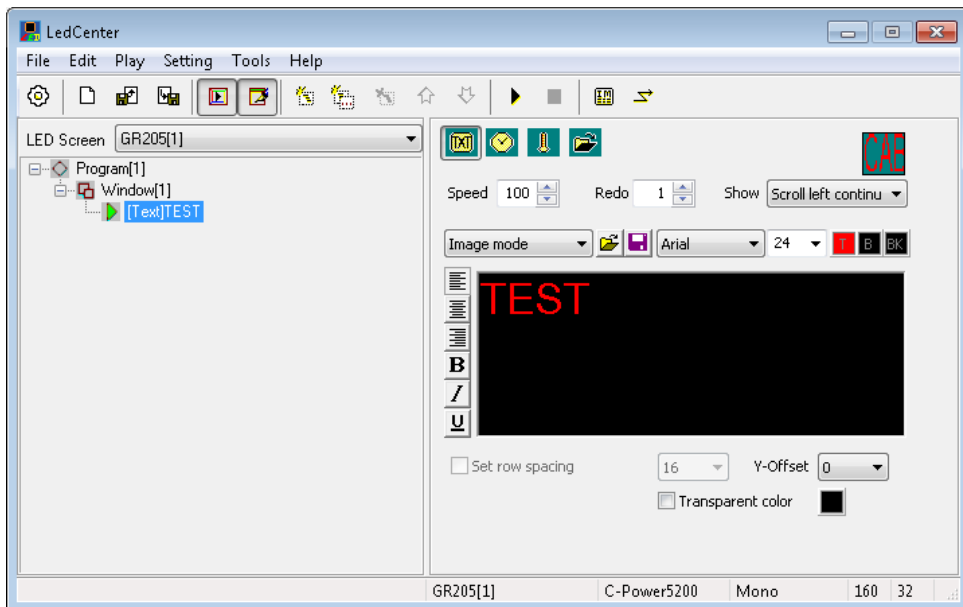
W kolejnym oknie ustawiamy parametry dla ekranu. Z lewej strony okna należy wybrać model sterownika jaki został umieszczony w wyświetlaczu LED (informacji na temat modelu sterownika można uzyskać bezpośrednio u producenta). Następnie wpisujemy dowolną nazwę nowego projektu, wybieramy szerokość oraz wysokość ekranu (w pikselach). Kolejny parametr określa czy ekran jest jedno czy wielokolorowy. Z listy rozwijalnej Type wybieramy drugą pozycję tj. Network connect to the Led controller directly i podajemy adres IP lub jeżeli wyświetlacz nie został wcześniej konfigurowany pozostawiamy domyślny adres (Rysunek 5).



Rysunek 5 Tworzenie nowego projektu - okno konfiguracyjne

### 3. Tworzenie spotu

Po utworzeniu nowego projektu, możemy przystąpić do wpisywania treści, które zostaną wyświetlone na ekranie LED. W tym celu z lewej strony okna wybieramy z drzewa spotu pozycję [Text] i edytujemy treść elementu (czyt. Wpisujemy dowolny tekst oraz zmieniamy parametry tekstu tj. krój czcionki, rozmiar, wyrównanie, efekt tekstu, prędkość itd.) – Rysunek 6.

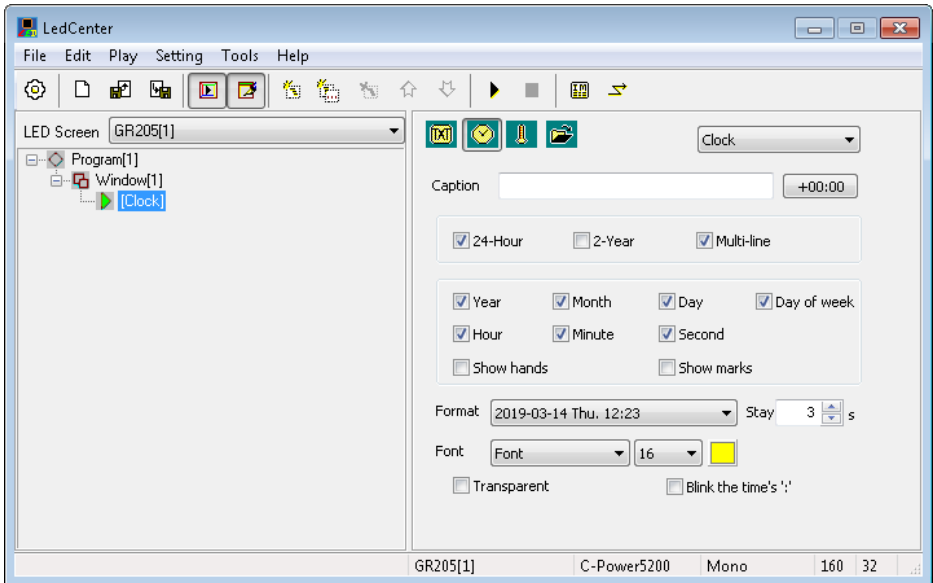


Rysunek 6 Opcja wprowadzania tekstu

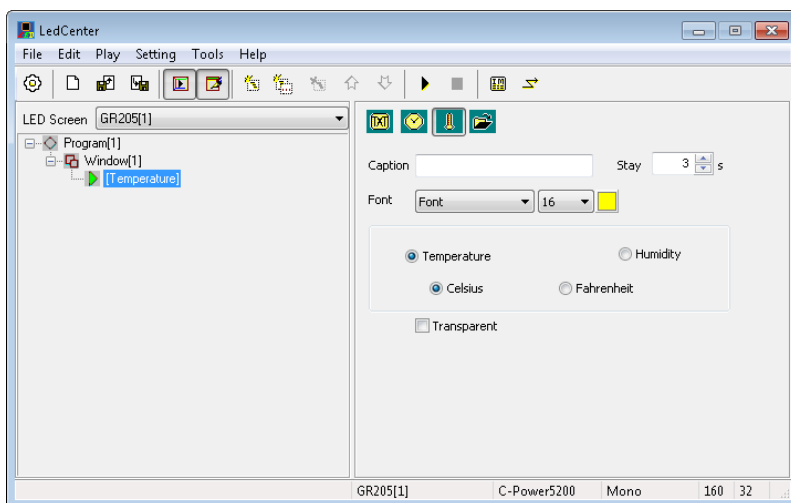
W aplikacji LedCenterM mamy również możliwość wyświetlenia daty z godziną, temperatury oraz grafiki. Aby tego dokonać należy wybrać jedną z opcji, które przedstawia Rysunek 7.



Rysunek 7 Opcje wyświetlanych treści



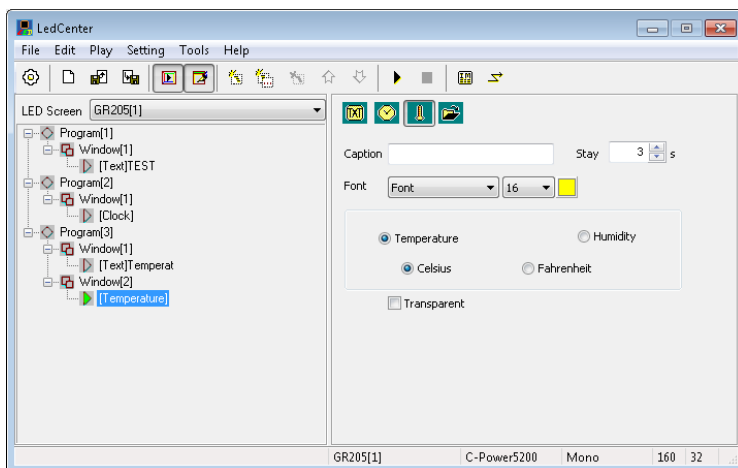
Rysunek 8 Opcja czas i data



*Rysunek 9 Opcja temperatura*

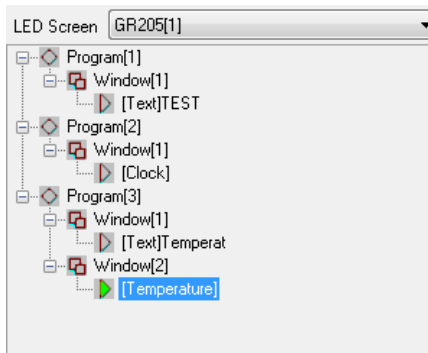
Aby dodać nowy program do spotu, klikamy prawym przyciskiem myszy na już istniejący program w spocie – Program[1] i wybieramy opcję Add program.

W programie istnieje również możliwość podziału ekranu na okna. W tym celu wystarczy kliknąć prawym przyciskiem myszy w Program[1] i wybrać opcję Add window. Rysunek 10 przedstawia przykładowe rozbudowanie spotu.



*Rysunek 10 Tworzenie spotu - opcje dodatkowe*





*Rysunek 11 Drzewo spotu*

Ostatni etap, to wysłanie gotowego spotu na wyświetlacz LED. Z ikonek dostępnych w głównym oknie programu LedCenterM wybieramy przycisk o symbolu, który przedstawia Rysunek 11.

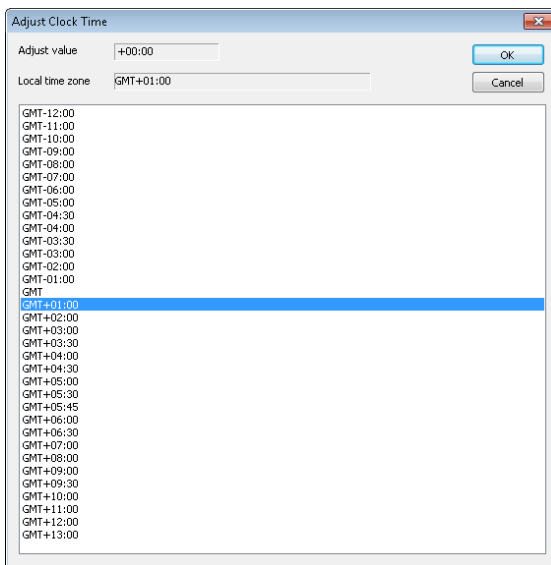


*Rysunek 12 Przycisk Send*

W tym momencie powinno ukazać nam się okno jak w Rysunku 13. Wysyłamy spot naciskając przycisk Send to current.



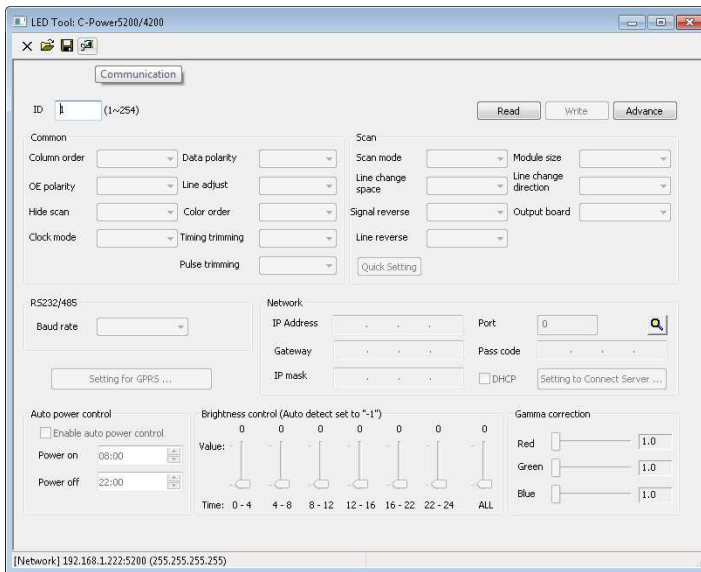
Następnie wybieramy z dostępnej listy interesującą nas opcję (Rysunek 14). Aby dokonać zmiany czasu z zimowego na letni, należy wybrać GMT + 1, w przypadku zamiany czasu z letniego na zimowy – opcja GMT. Po dokonaniu zmian w spocie, wciskamy przycisk „Send”.



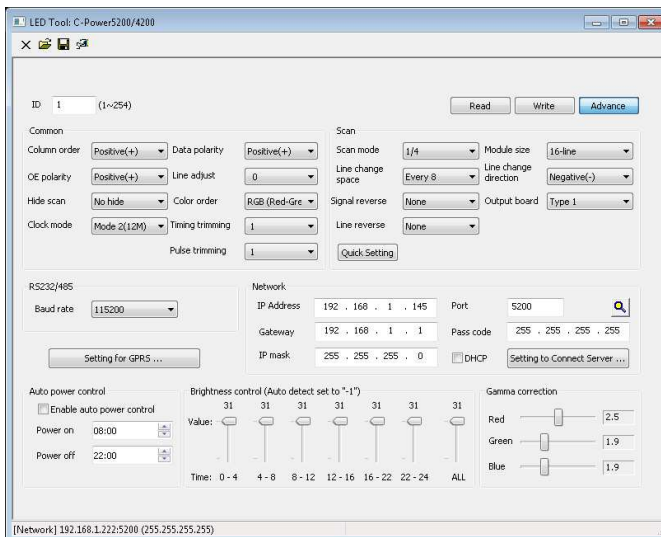
Rysunek 14. Zmiana czasu

## 5. Zmiana adresu IP

Aby zmienić adres IP urządzenia, należy z menu wybrać kolejno Tools -> Ledtool -> [wybieramy model sterownika]. Po wybraniu sterownika pokazuje się okno konfiguracyjne – Rysunek 15. Wciskamy ikonę Communication i przechodzimy do zakładki Network. Uzupełniamy pola podając aktualne parametry wyświetlacza LED i zatwierdzamy przyciskiem OK. Następnie wciskamy przycisk Read. Zostały odczytane parametry ekranu. Aby zmienić adres IP należy wcisnąć przycisk Advance i podać hasło 26888. W tym momencie mamy odblokowane ustawienia ekranu. Podajemy nowy adres IP i zatwierdzamy przyciskiem Write. Po ponownym uruchomieniu ekranu adres IP pozostanie zmieniony.



Rysunek 15 Okno konfiguracyjne sterownika LED



Rysunek 16 Zmiana adresu IP sterownika LED